

## Sigonce ... Il était une fois ... L'usine à chaux.

Le village de Sigonce, situé à 9km au Nord-Est de Forcalquier, est posé sur un monticule au confluent des ruisseaux de Barlière et des Gaillardons, souvent secs en été. Au pied de l'escalier de la mairie, nous nous trouvons à 502m, altitude idéale, et la commune s'étend environ sur 2000ha. Notre village est aujourd'hui un lieu où vivent 324 âmes, sûrement plus en 2005 avec le nouveau recensement, lieu aussi de tourisme, de vacances, enfin un havre de paix par excellence.

- Il fut autrefois un site industriel très connu et très prisé par la richesse de son tréfonds : En charbon ou en calcaires, propres à la production de la chaux hydraulique.

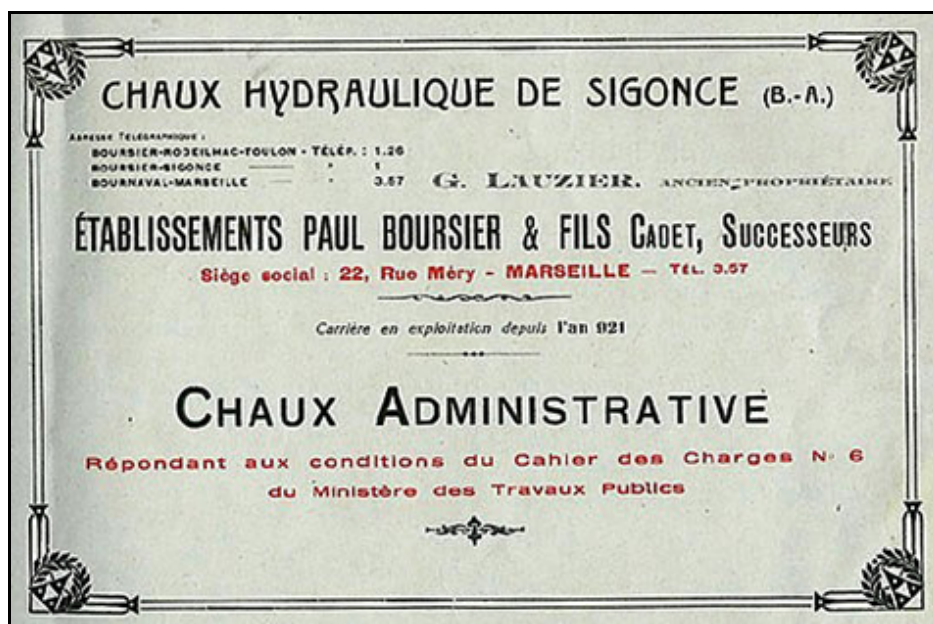
Exploitées depuis l'an 921, les carrières à chaux de Sigonce furent utilisées artisanalement, puis industriellement.

C'est en 1836, que la commune jusqu'alors rurale connut un tournant décisif : une ordonnance royale commanda l'ouverture de concessions pour l'exploitation de couches de lignite et, dans la foulée, les fours à chaux se modernisent, les carrières de pierres sont ouvertes.

C'est ainsi que la vie du village va être transformée pour plus d'un siècle. Mineurs, chauffourniers et paysans l'animent de concert.

(Les chauffourniers ce sont les ouvriers qui travaillaient à l'usine à chaux et qui s'occupaient du four).

Les derniers propriétaires connus furent : MM. G. Lauzier puis Paul Boursier et enfin Émile Boursier.



C'est en 1921, que les carrières furent achetées par M. Paul Boursier, grand industriel marseillais, suite à un concours de circonstances inattendu qui fut bénéfique pour la prospérité et l'avenir du village. M. Paul Boursier fut chargé par la marine nationale de renflouer le cuirassé "Liberté", coulé par l'explosion de sa cargaison de poudre en 1911, dont l'épave se trouvait toujours dans la rade de Toulon.

En vue de pourvoir à l'aveuglement des voies d'eau du navire, des liants hydrauliques durent être employés, ce qui conduisit M. Paul Boursier, à l'achat des carrières à chaux de Sigonce, susceptibles de fournir les produits de colmatage nécessaires. Après le renflouement, le cuirassé fut mis en cale sèche, puis démolit par les établissements Paul Boursier. En 1940, il cèdera à son fils cadet Émile l'usine de liants hydrauliques de Sigonce.

Les calcaires qui donnèrent la chaux hydraulique de Sigonce proviennent des dépôts lacustres de l'Aquitainien, calcaire de Beauce faisant partie des terrains tertiaires. La carrière exploitée, formée de bancs compacts, se développait sur un front de 200m de largeur et de 20m de hauteur. Cette chaux qui fut d'abord beaucoup utilisée sur place, et dans la région, connut une renommée européenne, voire mondiale.

Émile Portigliatti ... 003\_11 ...

**Sigonce 04** : Mes souvenirs ... Nos souvenirs ... À découvrir ...

Elle fut utilisée par les chemins de fer PLM pour les ouvrages d'art : tunnels, viaducs, ponts...  
(Compagnie des chemins de fer de Paris à Lyon et la Méditerranée).

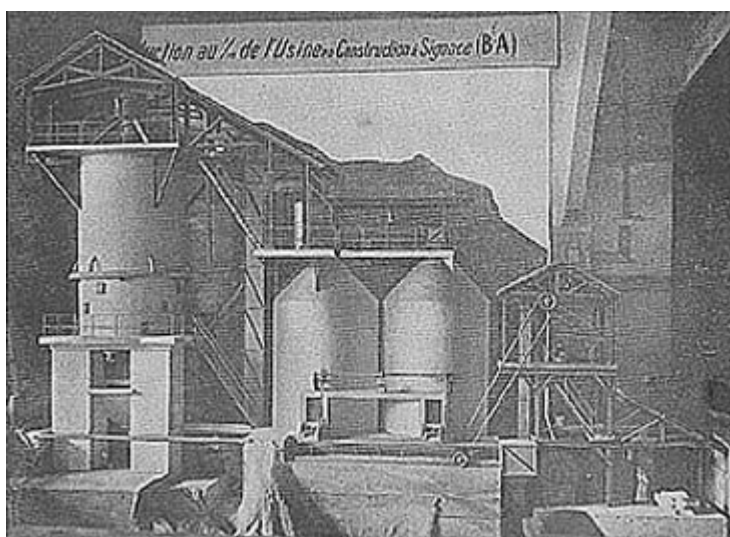
- À Digne-les-Bains pour la construction de la caserne de gendarmerie, du bâtiment des archives départementales et de la succursale de la Banque de France.
- À Gap, ce fut pour les travaux de fondation du couvent de la Providence.
- À Marseille pour la construction des baies de vagues, et de murs d'abri.
- À l'établissement thermal du Roucas Blanc, de cuves, de bassins, dallages etc.
- À Philleville, Bone, Djidjelly, Oran, Mostaganem, en Algérie.
- À Barcelone en Espagne.
- À Bucarest en Roumanie.
- Enfin dans toutes les entreprises qui recherchaient à l'époque un produit de construction sûr, solide et durable.



Ancienne usine 1921 (Exploitation M. G Lauzier).

### **== ÉTABLISSEMENTS PAUL BOURSIER & FILS CADET. -- Siège social : MARSEILLE ==**

Cette usine, grâce à l'impulsion de la famille Boursier, changea de visage et se modernisa au fil des ans. C'est ainsi qu'en 1922, elle obtint la médaille d'or à l'exposition coloniale.



Exposition Coloniale 1922, médaille d'or.

Sur le panneau on peut lire : Production au 1/10 de l'usine en construction à Sigonce (BA)

M. Émile Boursier mena à bien sa mission de directeur compétent, dirigeant avec souplesse et gentillesse une usine de près de 50 ouvriers à une époque et ce, jusqu'en 1955, date effective de la fermeture de l'usine.

Émile Portigliatti ... 003\_11 ...

**Sigonce 04** : Mes souvenirs ... Nos souvenirs ... À découvrir ...



BATTERIE DE FOUR 1922 - Cheminées à cône plongeant.  
Nota - En 1921, les fours étaient sans cheminée et sans auvent.

**Analyse et essais de la chaux hydraulique de Sigonce (B.-A.).**

ETABLISSEMENTS PAUL BOURSIER & FILS CADET. -- Siège social: MARSEILLE			
EXTRAITS DE PROCÈS-VERBAUX D'ESSAIS			
du Laboratoire de l'École Nationale des Ponts et Chaussées - PARIS			
<b>COMPOSITION CHIMIQUE</b>			
L'Analyse chimique a donné les résultats suivants :			
Silice soluble .....	26,32	Magnésie .....	0,97
Sable .....	0,88	Anhydride sulfurique .....	0,85
Alumine .....	3,60	Perte au feu (Eau, Anhydride carbonique, etc.) .....	8,35
Oxyde ferrique .....	1,95	Éléments non dosés et pertes .....	0,68
Chaux .....	56,40		
Indice d'Hydraulicité .....		0,52	
Paris, le 10 Mars 1924			
L'Ingénieur en Chef des Ponts et Chaussées, Chef du Service des Laboratoires			
SIGNÉ : LE GAVRIAN.			
<b>ESSAIS PHYSIQUES ET MÉCANIQUES</b>			
<b>FINESSE DE MOUTURE :</b>		<b>DENSITÉ APPARENTE</b>	
<i>Il laissait au tamisage les résidus suivants :</i>			
Sur le tamis de 324 mailles .....	0,1	<i>Pesé dans une mesure d'un litre où il avait été introduit sans tassement il avait une densité apparente.</i>	
" " 900 " .....	1,8 (1)	Echantillon tel quel .....	
" " 2025 " .....	10,0	0,990	
" " 4900 " .....	14,2 (2)		

EXTRAITS DE PROCÈS-VERBAUX D'ESSAIS  
du Laboratoire de l'École des Ponts et Chaussées - PARIS

**Composition chimique**

L'analyse chimique a donné les résultats suivants :

Silice soluble	26,32	Magnésie	0,97
Sable	0,88	Anhydride sulfurique	0,85
Alumine	3,60	Perte au feu (Eau, Anhydride carbonique, etc.)	8,35
Oxyde ferrique	1,95	Éléments non dosés et pertes	0,68
Chaux	56,40		

Indice d'Hydraulicité 0,52

Paris, le 10 Mars 1924.

L'Ingénieur en Chef des Ponts et Chaussées, Chef du Service des Laboratoires Signé : Le Gavrian.

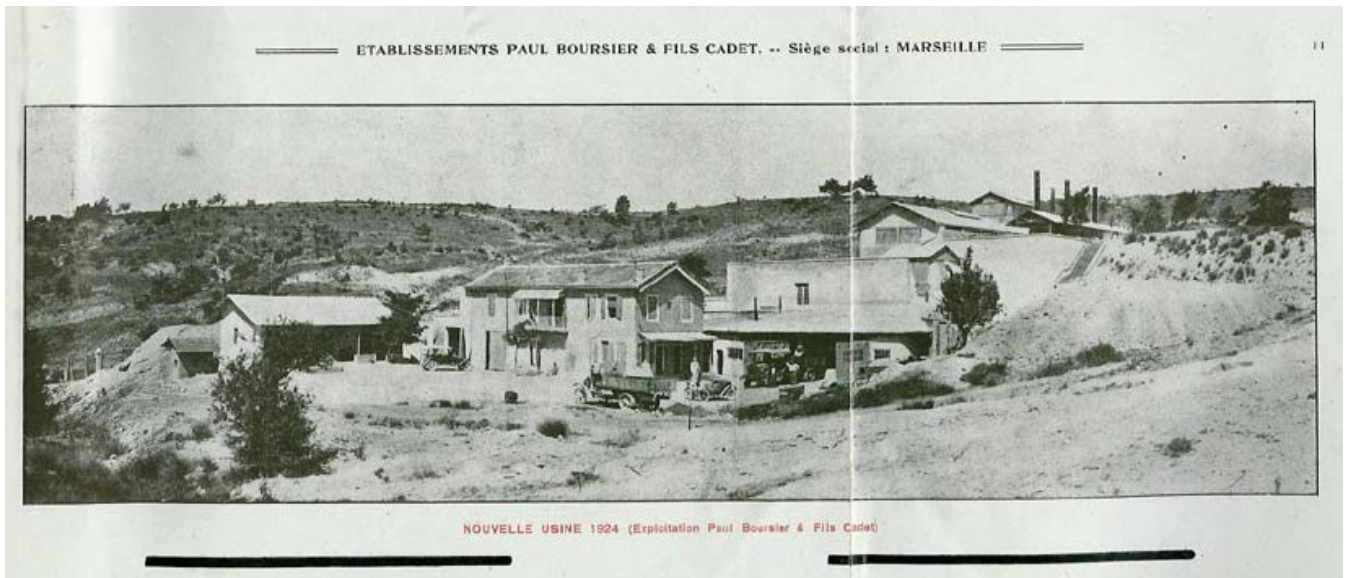
**Essais Physiques et Mécaniques**

Finesse de mouture :	Densité apparente
Il laissait au tamisage les résidus suivants :	Pesé dans une mesure d'un litre où il avait été

Sur le tamis de 324 mailles	0,1
Sur le tamis de 900 mailles	1,8
Sur le tamis de 2025 mailles	10,0
Sur le tamis de 4900 mailles	14,2

introduit sans tassement il avait une densité apparente.

Echantillon tel quel : 0,890



NOUVELLE USINE 1924 (Exploitation Paul Boursier & Fils Cadet).

Cette entreprise locale fit vivre de nombreuses familles. Le travail à l'usine, surtout dans la carrière était très dur, mais les ouvriers et ouvrières, car il y en avait aussi comme à la mine, surent se serrer les coudes pour faire tourner leur industrie qui fit connaître notre village et notre région dans des pays fort lointains. Il y avait déjà une cantine à cette époque à l'usine à chaux. Madame Hélène Roubaud, mère de Andrée Roubaud et Madame Irène Caron (épouse Alexanian), faisaient la cuisine et servaient les ouvriers au repas de midi.

À la villa du directeur, il y avait une bonne. Madame Hélène Caron (Grand-mère de Georges Alexanian et Odette Moliné) qui avait cousu pendant très longtemps à l'usine, les sacs en jute servant à contenir la chaux à l'époque, avait été pressentie pour cet emploi que nous appellerions aujourd'hui femme de ménage. Elle accomplissait fort bien fort bien cette tâche et elle était très appréciée par les propriétaires des lieux.

Après la fermeture, l'usine fut démantelée et vendue à un particulier pour un tout autre usage. À une certaine époque M. Émile Boursier nous avait confié que les ciments Lafarge avaient des vues sur l'usine à chaux de Sigonce. Personne ne saura pourquoi les discussions n'ont pas abouti ?

L'usine tournerait peut-être encore ?



Vue partielle des bâtiments de l'usine juste avant la fermeture de celle-ci en 1955.

Émile Portigliatti ... 003\_11 ...

**Sigonce 04** : Mes souvenirs ... Nos souvenirs ... À découvrir ...

Ce coin si animé autrefois, est devenu depuis, très calme et on oublie parfois et beaucoup ignorent même qu'il y avait en ces lieux une entreprise prospère qui fit beaucoup parler d'elle.

**Quelques photographies :**



Vue aérienne des bâtiments et carrière de l'usine à chaux.



Une partie de la carrière à l'époque de l'usine à chaux. Studio MARIO Forcalquier



Le personnel prenant la pose.

Émile portigliatti  
Sigonce ... L'usine à chaux.

Émile Portigliatti ... 003\_11 ...

**Sigonce 04** : Mes souvenirs ... Nos souvenirs ... À découvrir ...